



บริษัท ปตท. จำกัด (มหาชน)

รายงานผลการปฏิบัติตามมาตรการป้องกันและแก้ไขผลกระทบสิ่งแวดล้อม  
และมาตรการติดตามตรวจสอบผลกระทบสิ่งแวดล้อม (ระยะดำเนินการ)

โครงการท่อส่งก๊าซธรรมชาติในพื้นที่รับผิดชอบของส่วนปฏิบัติการระบบท่อเขต 1  
ปี 2568 (ระหว่างเดือนมกราคม-มิถุนายน)

บทที่ 1

บทนำ



## บทที่ 1

## บทนำ

## 1.1 ความเป็นมาของโครงการ

โครงการทอส่งก๊าซธรรมชาติ จัดเป็นประเภทโครงการระบบการขนส่งปิโตรเลียมทางท่อ ที่ต้องจัดทำรายงานการวิเคราะห์ผลกระทบสิ่งแวดล้อม (EIA) เสนอต่อสำนักงานนโยบายและแผนทรัพยากรธรรมชาติและสิ่งแวดล้อม (สผ.) และคณะกรรมการผู้ชำนาญการพิจารณารายงานการวิเคราะห์ผลกระทบสิ่งแวดล้อมด้านโครงการพลังงาน เพื่อพิจารณาให้ความเห็นชอบก่อนดำเนินการก่อสร้าง และดำเนินการโครงการ ซึ่งเป็นไปตามประกาศกระทรวงทรัพยากรธรรมชาติและสิ่งแวดล้อม เรื่อง กำหนดโครงการ กิจการ หรือการดำเนินการ ซึ่งต้องจัดทำรายงานการประเมินผลกระทบสิ่งแวดล้อม และหลักเกณฑ์ วิธีการ และเงื่อนไขในการจัดทำรายงานการประเมินผลกระทบสิ่งแวดล้อม พ.ศ. ๒๕๖๑ ออกตามความในมาตรา ๔๘ และมาตรา ๕๑/๔ แห่งพระราชบัญญัติส่งเสริมและรักษาคุณภาพสิ่งแวดล้อมแห่งชาติ พ.ศ. ๒๕๓๕ ซึ่งแก้ไขเพิ่มเติมโดยพระราชบัญญัติส่งเสริมและรักษาคุณภาพสิ่งแวดล้อมแห่งชาติ (ฉบับที่ ๒) พ.ศ. ๒๕๖๑ และเมื่อรายงานการวิเคราะห์ผลกระทบสิ่งแวดล้อม ได้ผ่านความเห็นชอบจากคณะกรรมการผู้ชำนาญการพิจารณารายงานฯ เจ้าของโครงการมีหน้าที่ต้องปฏิบัติตามมาตรการด้านสิ่งแวดล้อมที่กำหนดเป็นเงื่อนไขไว้ในรายงานฯ เพื่อป้องกันและแก้ไขผลกระทบสิ่งแวดล้อมที่อาจเกิดขึ้น ทั้งในระยะก่อสร้าง และระยะดำเนินโครงการ พร้อมรายงานผลการปฏิบัติตามมาตรการฯ ต่อสำนักงานนโยบายและแผนทรัพยากรธรรมชาติและสิ่งแวดล้อม (สผ.) และหน่วยงานที่เกี่ยวข้องเพื่อพิจารณาทุก ๆ 6 เดือน

ในปี พ.ศ. 2568 ส่วนปฏิบัติการระบบท่อเขต 1 (ปท.1) มีโครงการทอส่งก๊าซธรรมชาติที่ต้องดำเนินการติดตามตรวจสอบ และจัดทำรายงานผลการปฏิบัติตามมาตรการฯ (ระยะดำเนินการ) จำนวน 17 โครงการทอส่งก๊าซธรรมชาติ ซึ่งครอบคลุมพื้นที่ใน 4 จังหวัด ได้แก่ จังหวัดระยอง ชลบุรี ฉะเชิงเทรา และสมุทรปราการ รายละเอียดดัง **รูปที่ 1.1-1** ประกอบด้วย

- 1) โครงการวางทอส่งก๊าซธรรมชาติไปยังบริษัท เวลโกรกลาส อินดัสตรีย์
- 2) โครงการวางทอส่งก๊าซธรรมชาติไปยังบริษัท ควอลิตี้ คอฟฟี่ โปรดักท์ส จำกัด
- 3) โครงการวางทอส่งก๊าซธรรมชาติไปยังโรงงานบริษัท ฟัดเตอร์ส (ประเทศไทย) จำกัด
- 4) โครงการระบบทอขนส่งก๊าซธรรมชาติ ขนาดเส้นผ่านศูนย์กลาง 12 นิ้ว ของบริษัท แอลมอบบัง เพาเวอร์ จำกัด
- 5) โครงการทอส่งก๊าซธรรมชาติ จากสถานีควบคุมก๊าซที่ WN-2 อำเภอบางปะกง จังหวัดฉะเชิงเทรา ถึงโรงไฟฟ้าพลังความร้อนร่วมบางปะกง จังหวัดสมุทรปราการ
- 6) โครงการทอส่งก๊าซบ่อวิน จังหวัดชลบุรี ของบริษัท บ่อวินเพาเวอร์ จำกัด (ปัจจุบันเปลี่ยนชื่อเป็นบริษัท โกลว์ โอพีพี จำกัด)
- 7) โครงการระบบทอขนส่งก๊าซธรรมชาติและสถานีควบคุมความดันก๊าซ ของ บริษัท ตะวัน เนชั่นแนลเพาเวอร์ จำกัด (ปัจจุบันเปลี่ยนชื่อเป็น บริษัท โกลว์ เอสพีพี 11 จำกัด (โรงงาน 1))
- 8) โครงการทอส่งก๊าซธรรมชาติไปยังกลุ่มลูกค้าบริเวณแนวท่อฯ บริษัท ควอลิตี้ คอฟฟี่ โปรดักท์ส จำกัด ถนนสุวินทวงศ์
- 9) โครงการทอส่งก๊าซธรรมชาติอัลฟา-สุวินทวงศ์



- 10) โครงการทอส่งก๊าซธรรมชาติไปยัง บริษัท สหวิริยาเพททิมิล จำกัด (มหาชน)
- 11) โครงการทอส่งก๊าซธรรมชาติไปยังโรงไฟฟ้าและไอน้ำเพื่ออุตสาหกรรม ของบริษัท อมตะ เพาเวอร์ จำกัด
- 12) โครงการทอส่งก๊าซธรรมชาติไปยังโรงไฟฟ้าไทยเนชั่นแนล พาวเวอร์ 2 ของบริษัท ไทย เนชั่นแนล พาวเวอร์ จำกัด (ปัจจุบันเปลี่ยนชื่อเป็น บริษัท โกลว์ เอสพีพี 11 จำกัด (โรงงาน 2))
- 13) โครงการทอส่งก๊าซธรรมชาติไปยังบริษัท จีเอ็มพี แพ็คเกจจิ้ง จำกัด และบริษัท เอเซียแปซิฟิกลาส จำกัด (ปัจจุบันเปลี่ยนชื่อเป็น บริษัท นำชัยพัฒนา แพ็คเกจจิ้ง จำกัด และบริษัท เอเซียแปซิฟิกลาส จำกัด)
- 14) โครงการท่อเชื่อมระบบทอส่งก๊าซธรรมชาติ เส้นที่ 1 จาก KP47 ถึง KP53
- 15) โครงการทอส่งก๊าซธรรมชาติไปยังโรงไฟฟ้าศรีราชา
- 16) โครงการทอส่งก๊าซธรรมชาติไปยังโรงไฟฟ้าตาสีห์ 2 โรงไฟฟ้าตาสีห์ 1 และโรงไฟฟ้าวังตาผิน
- 17) โครงการทอส่งก๊าซธรรมชาติไปยังโรงไฟฟ้าตาสีห์ 4 และโรงไฟฟ้าตาสีห์ 3

โดยมีรายละเอียดการได้รับเห็นชอบในรายงานการวิเคราะห์ผลกระทบสิ่งแวดล้อม และมีรายละเอียดการเปลี่ยนแปลงโครงการทอส่งก๊าซฯ ในพื้นที่ ปท.1 แสดงใน ตารางที่ 1.1-1 และตารางที่ 1.1-2 ตามลำดับ และหนังสือแจ้งมติเห็นชอบของคณะกรรมการพิจารณารายงานฯ และรายละเอียดเงื่อนไขที่กำหนดไว้ในรายงานการวิเคราะห์ผลกระทบสิ่งแวดล้อมของแต่ละโครงการทอส่งก๊าซธรรมชาติแสดงใน ภาคผนวก ก

ทั้งนี้การดำเนินงานในระยะเปิดจ่ายก๊าซธรรมชาติของโครงการทอส่งก๊าซธรรมชาติของ ปตท.อยู่ในความรับผิดชอบของสายงานระบบทอส่งก๊าซธรรมชาติ ซึ่งแบ่งพื้นที่ความรับผิดชอบออกเป็นส่วนปฏิบัติการระบบท่อ จำนวน 14 เขต (ระบบทอบนบก 12 เขต ระบบท่อในทะเล 1 เขต และบำรุงรักษาสถานีชายฝั่ง 1 เขต) แต่ละเขตรับผิดชอบมีหน้าที่ในการควบคุมและวางแผนการปฏิบัติการ การบำรุงรักษาทอส่งก๊าซ การป้องกันและระงับเหตุฉุกเฉิน รวมทั้งรับผิดชอบในการปฏิบัติตามมาตรการป้องกันและแก้ไขผลกระทบสิ่งแวดล้อม และมาตรการติดตามตรวจสอบคุณภาพสิ่งแวดล้อมของแต่ละโครงการทอส่งก๊าซธรรมชาติ ให้สอดคล้องกับเงื่อนไขที่ระบุไว้ในรายงานการวิเคราะห์ผลกระทบสิ่งแวดล้อมของโครงการนั้น ๆ

## 1.2 วัตถุประสงค์ของการศึกษา

การจัดทำรายงานการปฏิบัติตามมาตรการป้องกันและแก้ไขผลกระทบสิ่งแวดล้อมและมาตรการติดตามตรวจสอบผลกระทบสิ่งแวดล้อม(ระยะดำเนินการ) ของโครงการทอส่งก๊าซธรรมชาติของ ปตท. มีวัตถุประสงค์การดำเนินการดังนี้

- 1) ติดตามตรวจสอบผลการดำเนินงานตามมาตรการป้องกันและแก้ไขผลกระทบสิ่งแวดล้อม และมาตรการติดตามตรวจสอบผลกระทบสิ่งแวดล้อม (ระยะดำเนินการ) (Operational Phase) ของโครงการทอส่งก๊าซธรรมชาติในพื้นที่รับผิดชอบของส่วนปฏิบัติการระบบท่อเขต 1
- 2) นำผลการดำเนินงานตามมาตรการป้องกันและแก้ไขผลกระทบสิ่งแวดล้อม และมาตรการติดตามตรวจสอบผลกระทบสิ่งแวดล้อม (ระยะดำเนินการ) (Operational Phase) ของโครงการทอส่งก๊าซธรรมชาติ มาจัดทำรายงานผลการปฏิบัติตามมาตรการป้องกันและแก้ไขผลกระทบสิ่งแวดล้อมฯ ในพื้นที่รับผิดชอบนำเสนอต่อสำนักงานนโยบายและแผนทรัพยากรธรรมชาติและสิ่งแวดล้อม (สผ.) และหน่วยงานที่เกี่ยวข้อง



3) ประเมินผลการดำเนินงานตามแผนปฏิบัติการด้านสิ่งแวดล้อมที่ระบุไว้ในรายงานการวิเคราะห์ผลกระทบสิ่งแวดล้อม และเป็นข้อมูลในการพิจารณาปรับปรุงการดำเนินงานในการป้องกันแก้ไข และติดตามตรวจสอบผลกระทบสิ่งแวดล้อมของสายงานระบบทอส่งก๊าซธรรมชาติของ ปตท.

4) เพื่อใช้เป็นข้อมูลพิจารณาทบทวนความเหมาะสมของมาตรการป้องกันและแก้ไขผลกระทบสิ่งแวดล้อมและมาตรการติดตามตรวจสอบผลกระทบสิ่งแวดล้อมในรายงานการวิเคราะห์ผลกระทบสิ่งแวดล้อมและ/หรือนำไปพัฒนาปรับปรุงให้เหมาะสมและสอดคล้องกับการดำเนินโครงการของ ปตท. ต่อไป

### 1.3 ขอบเขตและแนวทางการศึกษา

บริษัท ปตท. ได้ศึกษาและดำเนินการติดตามตรวจสอบผลการปฏิบัติตามมาตรการป้องกัน และแก้ไขผลกระทบสิ่งแวดล้อม และมาตรการติดตามตรวจสอบผลกระทบสิ่งแวดล้อมที่กำหนดเป็นเงื่อนไขไว้ในรายงานการวิเคราะห์ผลกระทบสิ่งแวดล้อม ตาม **ประกาศกระทรวงทรัพยากรธรรมชาติและสิ่งแวดล้อม เรื่อง หลักเกณฑ์ และวิธีการจัดทำรายงานผลการปฏิบัติตามมาตรการที่กำหนดไว้ในรายงานการประเมินผลกระทบสิ่งแวดล้อมซึ่งผู้ดำเนินการ หรือผู้ขออนุญาตจะต้องจัดทำเมื่อได้รับอนุญาตให้ดำเนินโครงการหรือกิจการแล้ว พ.ศ. 2561**

การศึกษาติดตามตรวจสอบและจัดทำรายงานผลการปฏิบัติตามมาตรการป้องกันและแก้ไขผลกระทบสิ่งแวดล้อม และมาตรการติดตามตรวจสอบผลกระทบสิ่งแวดล้อม (ระยะดำเนินการ) ของโครงการทอส่งก๊าซธรรมชาติในเขตพื้นที่รับผิดชอบของ ปท.1 ได้ดำเนินการโดยนักวิชาการสิ่งแวดล้อมและวิศวกรสิ่งแวดล้อมที่มีความรู้และประสบการณ์ในการติดตามตรวจสอบการปฏิบัติตามมาตรการฯ ของแต่ละโครงการทอส่งก๊าซฯ โดยใช้แบบฟอร์มในการติดตามตรวจสอบการปฏิบัติตามมาตรการฯ ที่ระบุไว้ในรายงานการวิเคราะห์ผลกระทบสิ่งแวดล้อม ซึ่งมีรายละเอียดของการดำเนินงานดังนี้

1) ทบทวนเงื่อนไขที่กำหนดไว้ในรายงานการวิเคราะห์ผลกระทบสิ่งแวดล้อมของแต่ละโครงการทอส่งก๊าซธรรมชาติในเขตพื้นที่รับผิดชอบของ ปท.1 รวมถึงการทบทวนรายงานผลการปฏิบัติตามมาตรการฯ ที่ผ่านมา

2) ติดตามและรวบรวมข้อมูลผลการปฏิบัติตามมาตรการป้องกันและแก้ไขผลกระทบสิ่งแวดล้อม และมาตรการติดตามตรวจสอบผลกระทบสิ่งแวดล้อมจากการสำรวจสภาพพื้นที่ การสอบถามเจ้าหน้าที่ของ ปตท. และการรวบรวมข้อมูลเอกสารเกี่ยวกับการดำเนินงานตามเงื่อนไขที่ระบุไว้ในรายงานการวิเคราะห์ผลกระทบสิ่งแวดล้อมของระบบทอส่งก๊าซธรรมชาติในเขตพื้นที่รับผิดชอบของ ปท.1 เช่น เอกสารแสดงการบำรุงรักษาระบบท่อ การบำรุงรักษาอุปกรณ์ การตรวจสอบแนวท่อ การฝึกอบรมความปลอดภัย การซ่อมเหตุการณ์ฉุกเฉิน การดำเนินงานด้านมวลชนสัมพันธ์และประชาสัมพันธ์ เป็นต้น

3) สรุปผลการปฏิบัติตามมาตรการป้องกันและแก้ไขผลกระทบสิ่งแวดล้อม และมาตรการติดตามตรวจสอบผลกระทบสิ่งแวดล้อมโดยนำข้อมูลและเอกสารที่รวบรวมได้มาวิเคราะห์ และแสดงผลการปฏิบัติตามมาตรการฯ โดยใช้แบบฟอร์มของ สผ. พร้อมรูปถ่ายประกอบคำบรรยาย

4) จัดเตรียมรายงานผลการปฏิบัติตามมาตรการป้องกันและแก้ไขผลกระทบสิ่งแวดล้อม และมาตรการติดตามตรวจสอบผลกระทบสิ่งแวดล้อม (ระยะดำเนินการ) ของโครงการทอส่งก๊าซธรรมชาติในเขตพื้นที่รับผิดชอบของ



ปท.1 ตามแนวทางการเสนอรายงานผลการปฏิบัติตามมาตรการป้องกันและแก้ไขผลกระทบสิ่งแวดล้อมและมาตรการติดตามตรวจสอบผลกระทบสิ่งแวดล้อมของ สผ.

## 1.4 มาตรการป้องกันและแก้ไขผลกระทบสิ่งแวดล้อม และมาตรการติดตามตรวจสอบผลกระทบสิ่งแวดล้อม

### 1.4.1 มาตรการป้องกันและแก้ไขผลกระทบสิ่งแวดล้อม

จากการศึกษาและรวบรวมมาตรการป้องกันและแก้ไขผลกระทบสิ่งแวดล้อม (ระยะดำเนินการ) ของโครงการทอส่งก๊าซธรรมชาติในพื้นที่รับผิดชอบของ ปท.1 ซึ่ง สผ. ได้กำหนดไว้เป็นเงื่อนไขในรายงานวิเคราะห์ผลกระทบสิ่งแวดล้อมที่ได้รับความเห็นชอบ พบว่า มีมาตรการด้านสิ่งแวดล้อมที่ ปท.1 ต้องปฏิบัติตาม 13 ประเด็น ได้แก่ (1) ด้านดิน (2) ด้านการใช้ที่ดิน (3) ด้านเศรษฐกิจ-สังคม (4) ด้านสังคมและการมีส่วนร่วมของประชาชน (5) ด้านอาชีวอนามัยและความปลอดภัย (6) ด้านคุณภาพอากาศ (7) ด้านมลภาวะทางน้ำ (8) ด้านการจัดการขยะประเภทของแข็งและขยะอันตราย (9) ด้านเสียง (10) ด้านดินและน้ำใต้ดิน (11) ด้านการคมนาคมขนส่ง (12) ด้านการสาธารณสุข และ (13) ด้านการป้องกันอันตรายร้ายแรง รายละเอียดมาตรการป้องกันและแก้ไขผลกระทบสิ่งแวดล้อมของแต่ละโครงการทอส่งก๊าซฯ ในพื้นที่เขตรับผิดชอบของ ปท.1 แสดงดัง ตารางที่ 1.4-1-1 ถึง ตารางที่ 1.4-1-7

### 1.4.2 มาตรการติดตามตรวจสอบผลกระทบสิ่งแวดล้อม

มาตรการติดตามตรวจสอบผลกระทบสิ่งแวดล้อม (ระยะดำเนินการ) ของโครงการทอส่งก๊าซธรรมชาติในพื้นที่รับผิดชอบของ ปท.1 ซึ่ง สผ. ได้กำหนดไว้เป็นเงื่อนไขในรายงานวิเคราะห์ผลกระทบสิ่งแวดล้อม พบว่า มีมาตรการสิ่งแวดล้อมที่ ปท.1 ต้องปฏิบัติตาม 3 ประเด็น ได้แก่ (1) ด้านอาชีวอนามัยและความปลอดภัย (2) ด้านการใช้ที่ดิน และ (3) ด้านเศรษฐกิจ-สังคม รายละเอียดของมาตรการติดตามตรวจสอบผลกระทบสิ่งแวดล้อมของแต่ละโครงการทอส่งก๊าซฯ ในพื้นที่เขตรับผิดชอบของ ปท.1 แสดงดัง ตารางที่ 1.4-2-1 ถึง ตารางที่ 1.4-2-15

## 1.5 การนำเสนอรายงาน

การนำเสนอรายงานการติดตามตรวจสอบการปฏิบัติตามมาตรการป้องกันและแก้ไขผลกระทบสิ่งแวดล้อม และมาตรการติดตามตรวจสอบผลกระทบสิ่งแวดล้อม (ระยะดำเนินการ) ของโครงการทอส่งก๊าซธรรมชาติในพื้นที่รับผิดชอบของ ปท.1 ระหว่างเดือนมกราคม-มิถุนายน 2568 ได้จัดทำรายงานผลการปฏิบัติตามมาตรการ ของทั้ง 17 โครงการทอส่งก๊าซฯ อยู่ภายในเล่มเดียวกัน โดยรูปแบบการจัดทำรายงาน จำแนกเป็น 5 บท และภาคผนวก ดังนี้

บทที่ 1 บทนำ

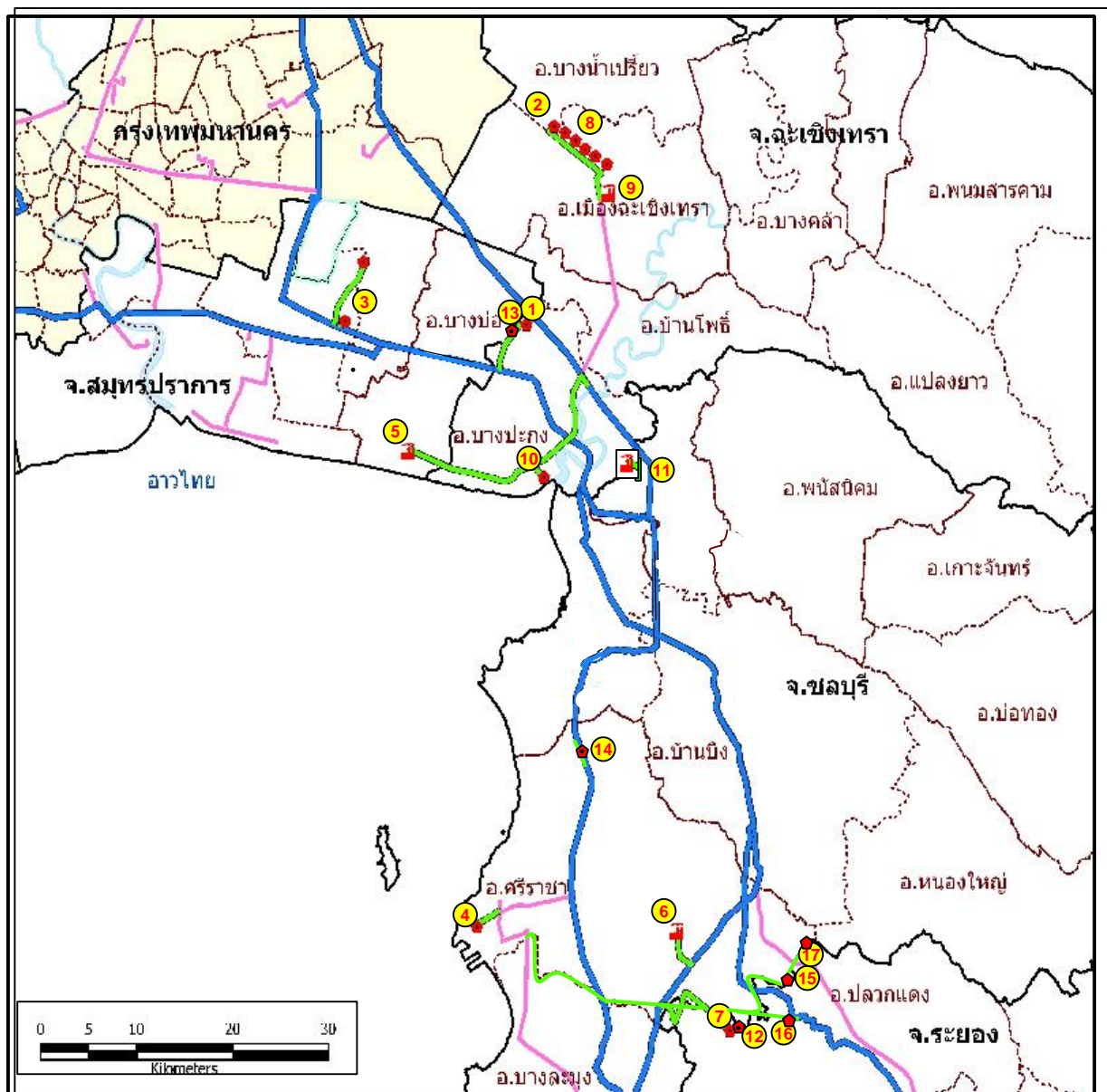
บทที่ 2 รายละเอียดโครงการ

บทที่ 3 ผลการปฏิบัติตามมาตรการป้องกันและแก้ไขผลกระทบสิ่งแวดล้อม

บทที่ 4 ผลการปฏิบัติตามมาตรการติดตามตรวจสอบผลกระทบสิ่งแวดล้อม

บทที่ 5 สรุปผลการศึกษาและข้อเสนอแนะ

ภาคผนวก



### สัญลักษณ์

- ขอบเขตจังหวัด
- ขอบเขตอำเภอ
- ระบบท่อส่งก๊าซธรรมชาติ สายประธาน
- ระบบท่อส่งก๊าซธรรมชาติ ที่มีอยู่เดิม
- ท่อส่งก๊าซธรรมชาติที่ต้องจัดทำรายงาน

1. โครงการวางท่อส่งก๊าซธรรมชาติไปยังบริษัท เวลโกรกลาส อินดัสตริย์ จำกัด
2. โครงการวางท่อส่งก๊าซธรรมชาติไปยังบริษัท ควอลิตี้ คอฟฟี่ โปรดักท์ส จำกัด
3. โครงการวางท่อส่งก๊าซธรรมชาติไปยังโรงงานบริษัท ฟู้ดเตอร์ส (ประเทศไทย) จำกัด
4. โครงการระบบท่อขนส่งก๊าซธรรมชาติ ขนาดเส้นผ่านศูนย์กลาง 12 นิ้ว ของบริษัท แพลมดั่ง เพาเวอร์ จำกัด
5. โครงการท่อส่งก๊าซธรรมชาติ จากสถานีควบคุมก๊าซที่ WN-2 อำเภอบางปะกง จังหวัดฉะเชิงเทรา ถึงโรงไฟฟ้าพลังความร้อนร่วมบางปะกง จังหวัดสมุทรปราการ
6. โครงการท่อส่งก๊าซปอวิน จังหวัดชลบุรี ของบริษัท ปอวินเพาเวอร์ จำกัด (ปัจจุบันเปลี่ยนชื่อเป็น บริษัท โกลว์ ไลฟ์ จำกัด)
7. โครงการระบบท่อขนส่งก๊าซธรรมชาติและสถานีควบคุมความดันก๊าซ ของบริษัท ตะวัน เนชั่นแนล พาวเวอร์ จำกัด (ปัจจุบันเปลี่ยนชื่อเป็น บริษัท โกลว์ เอสพี 11 จำกัด (โรงงาน 1))
8. โครงการท่อส่งก๊าซธรรมชาติไปยังกลุ่มลูกค้าบริเวณแนวท่อฯ บริษัท ควอลิตี้ คอฟฟี่ โปรดักท์ส จำกัดถนนสุวินทวงศ์
9. โครงการท่อส่งก๊าซธรรมชาติอัลฟา-สุวินทวงศ์
10. โครงการท่อส่งก๊าซธรรมชาติไปยังบริษัท สหวิริยาเพททิล จำกัด (มหาชน)
11. โครงการท่อส่งก๊าซธรรมชาติไปยังโรงไฟฟ้าและไอน้ำเพื่ออุตสาหกรรม ของบริษัท อมตะเพาเวอร์ จำกัด
12. โครงการท่อส่งก๊าซธรรมชาติไปยังโรงไฟฟ้าไทยเนชั่นแนล พาวเวอร์ 2 ของบริษัท ไทย เนชั่นแนล พาวเวอร์ จำกัด (ปัจจุบันเปลี่ยนชื่อเป็น บริษัท โกลว์ เอสพี 11 จำกัด (โรงงาน 2))
13. โครงการท่อส่งก๊าซธรรมชาติไปยังบริษัท จีเอ็มพี แพ็คเคจจิ้ง จำกัด และบริษัท เอเชียแปซิฟิกกลาส จำกัด (ปัจจุบันเปลี่ยนชื่อเป็น บริษัท นำชัยพัฒนา แพ็คเคจจิ้ง จำกัด และบริษัท เอเชียแปซิฟิกกลาส จำกัด)
14. โครงการท่อส่งก๊าซธรรมชาติเส้นที่ 1 จาก KP47 ถึง KP53
15. โครงการท่อส่งก๊าซธรรมชาติไปยังโรงไฟฟ้าศรีราชา
16. โครงการท่อส่งก๊าซธรรมชาติไปยังโรงไฟฟ้าตาสีห์ 2 โรงไฟฟ้าตาสีห์ 1 และโรงไฟฟ้าวังตาผิน
17. โครงการท่อส่งก๊าซธรรมชาติไปยังโรงไฟฟ้าตาสีห์ 4 และโรงไฟฟ้าตาสีห์ 3

รูปที่ 1.1-1 แผนที่แสดงโครงการท่อส่งก๊าซธรรมชาติในพื้นที่รับผิดชอบของส่วนปฏิบัติการระบบท่อ เขต 1





ตารางที่ 1.1-1 การจัดทำรายงานผลการปฏิบัติตามมาตรการฯ ที่ผ่านมา  
ของโครงการส่งก๊าซฯ ในพื้นที่ ปท.1 ที่ผ่านมา

โครงการทอส่งก๊าซธรรมชาติ	มติคณะกรรมการ ผู้ชำนาญการฯ เห็นชอบต่อ รายงาน EIA	อ้างอิงหนังสือ แจ้งเห็นชอบ จาก สผ.	ปีที่ ดำเนินการ จ่ายก๊าซฯ	ประวัติการจัดทำรายงานผลการปฏิบัติฯ (ระยะดำเนินการ)											
				มกราคม-มิถุนายน							กรกฎาคม-ธันวาคม				
				ปี 52 – ปี 62	ปี 63	ปี 64	ปี 65	ปี 66	ปี 67	ปี 68*	ปี 52 – ปี 62	ปี 63	ปี 64	ปี 65	ปี 66
1. โครงการวางทอส่งก๊าซธรรมชาติไปยัง บริษัท เวลโกร กลาส อินดัสตรีย์ จำกัด	การประชุม ครั้งที่ 8/2545 เมื่อวันที่ 30 เม.ย. 45	ที่ วว 0804/6433 ลงวันที่ 17 มิ.ย. 45	ส.ค. 47	✓	✓	✓	✓	✓	✓	✓	✓	✓	✓	✓	✓
2. โครงการวางทอส่งก๊าซธรรมชาติไปยัง บริษัท ควอลิตี้ คอฟฟี่ โปรดักท์ส จำกัด	การประชุม ครั้งที่ 4/2546 เมื่อวันที่ 10 มี.ค. 46	ที่ ทส 1009/2928 ลงวันที่ 26 มี.ค. 46	ก.พ. 48	✓	✓	✓	✓	✓	✓	✓	✓	✓	✓	✓	✓
3. โครงการวางทอส่งก๊าซธรรมชาติไปยัง บริษัท ฟอตเตอร์ส (ประเทศไทย) จำกัด	การประชุม ครั้งที่ 15/2549 เมื่อวันที่ 20 ก.ค. 49	ที่ ทส 1009/7042 ลงวันที่ 17 ส.ค. 49	มิ.ย. 50	✓	✓	✓	✓	✓	✓	✓	✓	✓	✓	✓	✓
4. โครงการระบบทอส่งก๊าซธรรมชาติ ขนาด เส้นผ่านศูนย์กลาง 12 นิ้ว ของบริษัท แหลมฉบัง เพาเวอร์ จำกัด	การประชุม ครั้งที่ 11/2543 เมื่อวันที่ 17 ส.ค. 43	ที่ วว 0804/10739 ลงวันที่ 24 ส.ค. 43	เม.ย. 44	✓	✓	✓	✓	✓	✓	✓	✓	✓	✓	✓	✓
5. โครงการทอส่งก๊าซธรรมชาติ จากสถานี ควบคุมก๊าซที่ WN-2 อำเภอบางปะกง จังหวัดฉะเชิงเทรา ถึงโรงไฟฟ้าพลังความ ร้อนร่วม บางบ่อ จังหวัดสมุทรปราการ	การประชุม ครั้งที่ 7/2543 เมื่อวันที่ 1 มิ.ย. 43	ที่ วว 0804/12464 ลงวันที่ 22 ก.ย. 43	ต.ค. 44	✓	✓	✓	✓	✓	✓	✓	✓	✓	✓	✓	✓

ตารางที่ 1.1-1 (ต่อ)

โครงการท่อส่งก๊าซธรรมชาติ	มติคณะกรรมการ ผู้ชำนาญการฯ เห็นชอบต่อ รายงาน EIA	อ้างอิงหนังสือ แจ้งเห็นชอบ จาก สผ.	ปีที่ ดำเนินการ จ่ายก๊าซฯ	ประวัติการจัดทำรายงานผลการปฏิบัติฯ (ระยะดำเนินการ)											
				มกราคม-มิถุนายน							กรกฎาคม-ธันวาคม				
				ปี 52 – ปี 62	ปี 63	ปี 64	ปี 65	ปี 66	ปี 67	ปี 68*	ปี 52 – ปี 62	ปี 63	ปี 64	ปี 65	ปี 66
6.โครงการท่อส่งก๊าซบ่อวิน จังหวัดชลบุรี ของบริษัท บ่อวินเพาเวอร์ จำกัด (ปัจจุบัน เปลี่ยนชื่อเป็น บริษัท โกลว์ โอพีพี จำกัด)	การประชุม ครั้งที่ 8/2542 เมื่อวันที่ 10 พ.ย. 42	ที่ วว 0804/3214 ลงวันที่ 9 ธ.ค. 42	ต.ค. 44	✓	✓	✓	✓	✓	✓	✓	✓	✓	✓	✓	✓
7. โครงการระบบท่อขนส่งก๊าซธรรมชาติและ สถานีควบคุมความดันก๊าซ ของบริษัท ตะวันออก เนชั่นแนล พาวเวอร์ จำกัด (ปัจจุบัน เปลี่ยนชื่อเป็น บริษัท โกลว์ เอสพีพี 11 จำกัด (โรงงาน 1))	การประชุม ครั้งที่ 10/2541 เมื่อวันที่ 22 ธ.ค. 41	ที่ วว 0804/652 ลงวันที่ 13 ม.ค. 42	ปี 2542	✓	✓	✓	✓	✓	✓	✓	✓	✓	✓	✓	✓

หมายเหตุ : โครงการที่ 1 ถึง โครงการที่ 7 ได้มีการจัดทำรายงานผลการปฏิบัติฯ ตั้งแต่ปี 2552 และได้มีการจัดทำรายงานอย่างต่อเนื่อง

: \* หมายถึง รายงานฉบับนี้ (มกราคม-มิถุนายน 2568)



ตารางที่ 1.1-1 (ต่อ)

โครงการท่อส่งก๊าซธรรมชาติ	มติคณะกรรมการ ผู้ชำนาญการฯ เห็นชอบต่อ รายงาน EIA	อ้างอิงหนังสือ แจ้งเห็นชอบ จาก สผ.	ปีที่ ดำเนินการ จ่ายก๊าซฯ	ประวัติการจัดทำรายงานผลการปฏิบัติฯ (ระยะดำเนินการ)												
				มกราคม-มิถุนายน							กรกฎาคม-ธันวาคม					
				ปี 55	ปี 56	ปี 57 - ปี 64	ปี 65	ปี 66	ปี 67	ปี 68*	ปี 55	ปี 56	ปี 57 - ปี 63	ปี 64	ปี 65	ปี 66
8. โครงการท่อส่งก๊าซธรรมชาติไปยังกลุ่มลูกค้าบริเวณ แนวท่อฯ บริษัท ควอลิตี้ คอฟฟี่ โปรดักท์ส จำกัด ถนนสุวินทวงศ์	การประชุม ครั้งที่ 8/2554 เมื่อวันที่ 2 มี.ค. 54	ที่ ทส 1009.7/3928 ลงวันที่ 29 เม.ย. 54	ก.ค. 54	✓	✓	✓	✓	✓	✓	✓	✓	✓	✓	✓	✓	✓
9. โครงการท่อส่งก๊าซธรรมชาติอัลฟา - สุวินทวงศ์	การประชุม ครั้งที่ 14/2554 เมื่อวันที่ 27 เม.ย. 54	ที่ ทส 1009.7/5403 ลงวันที่ 13 มิ.ย. 54	มี.ค. 56	-	✓	✓	✓	✓	✓	✓	-	✓	✓	✓	✓	✓
10. โครงการท่อส่งก๊าซธรรมชาติไปยังบริษัท สหวิริยาเพททิล จำกัด (มหาชน)	การประชุม ครั้งที่ 28/2553 เมื่อวันที่ 23 ธ.ค. 53	ที่ ทส 1009.7/1468 ลงวันที่ 9 ก.พ. 54	ก.พ. 56	-	✓	✓	✓	✓	✓	✓	-	✓	✓	✓	✓	✓
11. โครงการท่อส่งก๊าซธรรมชาติไปยังโรงไฟฟ้าและไอน้ำ เพื่ออุตสาหกรรม ของบริษัท อมตะ เพาเวอร์ จำกัด	การประชุม ครั้งที่ 8/2552 เมื่อวันที่ 16 ต.ค. 52	ที่ ทส 1009.7/422 ลงวันที่ 15 ม.ค.53	มี.ค. 56	-	-	✓	✓	✓	✓	✓	-	✓	✓	✓	✓	✓
12. โครงการท่อส่งก๊าซธรรมชาติไปยังโรงไฟฟ้า ไทยเนชั่นแนล พาวเวอร์ 2 ของบริษัท ไทยเนชั่นแนล พาวเวอร์ จำกัด (ปัจจุบันเปลี่ยนชื่อเป็น บริษัท โกลว์ เอสพีที 11 จำกัด (โรงงาน 2))	การประชุม ครั้งที่ 31/2551 เมื่อวันที่ 18 พ.ย. 51	ที่ ทส 1009.7/9342 ลงวันที่ 8 ธ.ค.51	ธ.ค. 55	✓	✓	✓	✓	✓	✓	✓	-	-	✓	✓	✓	✓
13. โครงการท่อส่งก๊าซธรรมชาติไปยังบริษัท จีเอ็มพี แพ็ค เกจจิ้ง จำกัด และบริษัท เอเชียแปซิฟิกกลาส จำกัด (ปัจจุบันเปลี่ยนชื่อเป็น บริษัท นำชัยพัฒนา แพ็คเกจจิ้ง จำกัด และบริษัท เอเชียแปซิฟิกกลาส จำกัด)	การประชุม ครั้งที่ 8/2556 เมื่อวันที่ 18 ก.พ. 56	ที่ ทส 1009.7/4458 ลงวันที่ 18 เม.ย.56	ธ.ค. 56	-	✓	✓	✓	✓	✓	✓	-	-	✓	✓	✓	✓

ตารางที่ 1.1-1 (ต่อ)

โครงการท่อส่งก๊าซธรรมชาติ	มติคณะกรรมการ ผู้ชำนาญการฯ เห็นชอบต่อ รายงาน EIA	อ้างอิงหนังสือ แจ้งเห็นชอบ จาก สผ.	ปีที่ ดำเนินการ จ่ายก๊าซฯ	ประวัติการจัดทำรายงานผลการปฏิบัติฯ (ระยะดำเนินการ)													
				มกราคม-มิถุนายน							กรกฎาคม-ธันวาคม						
				ปี 55 - ปี 61	ปี 62	ปี 63	ปี 64	ปี 65	ปี 66 - ปี 67	ปี 68*	ปี 55 - ปี 61	ปี 62	ปี 63	ปี 64	ปี 65	ปี 66	ปี 67
14. โครงการท่อเชื่อมระบบท่อส่งก๊าซธรรมชาติเส้นที่ 1 จาก KP47 ถึง KP53	การประชุม ครั้งที่ 1/2558 เมื่อวันที่ 8 ม.ค. 58	ที่ ทส 1009.7/4989 ลงวันที่ 28 เม.ย. 58	24 พ.ค. 61	-	✓	✓	✓	✓		✓	✓	✓	✓	✓	✓	✓	
15. โครงการท่อส่งก๊าซธรรมชาติไปยังโรงไฟฟ้าศรีราชา	การประชุม ครั้งที่ 44/2560 เมื่อวันที่ 5 ต.ค. 60	ที่ ทส 1009.7/12932 ลงวันที่ 11 ต.ค. 60	พ.ค. 62	-	-	-	-	-	✓	✓	-	-	-	-	✓	✓	✓
16. โครงการท่อส่งก๊าซธรรมชาติไปยังโรงไฟฟ้าตาสีทรี 2 โรงไฟฟ้าตาสีทรี 1 และโรงไฟฟ้าวังตาผิน	การประชุม ครั้งที่ 34/2556 เมื่อวันที่ 10 ต.ค. 56	ทส 1009.7/8506 ลงวันที่ 21 ก.ค. 58	20 เม.ย. 60	-	-	-	-	-	✓	✓	-	-	-	-	-	✓	✓
		ทส 1009.7/8507 ลงวันที่ 21 ก.ค. 58	22 ก.พ. 60														
		ทส 1009.7/8508 ลงวันที่ 21 ก.ค. 58	16 ธ.ค. 59														
17. โครงการท่อส่งก๊าซธรรมชาติไปยังโรงไฟฟ้าตาสีทรี 4 และโรงไฟฟ้าตาสีทรี 3	การประชุม ครั้งที่ 26/2558 เมื่อวันที่ 24 ก.ย. 58	ทส 1009.7/12215 ลงวันที่ 9 ต.ค. 58	22 ส.ค. 60	-	-	-	-	-	✓	✓	-	-	-	-	-	✓	✓
	26 มิ.ย. 60																

หมายเหตุ : \* หมายถึง รายงานฉบับนี้ (มกราคม-มิถุนายน 2568)



ตารางที่ 1.1-2 รายละเอียดการเปลี่ยนแปลงโครงการทอส่งก๊าซฯ ในพื้นที่ ปท.1

โครงการทอส่งก๊าซธรรมชาติ	การเปลี่ยนแปลง	รายละเอียดการเปลี่ยนแปลง
1. โครงการวางทอส่งก๊าซธรรมชาติไปยังบริษัท เวลโกร กลาส อินดัสตรี จำกัด	N/A	N/A
2. โครงการวางทอส่งก๊าซธรรมชาติไปยังบริษัท ควอลิตี้ คอฟฟี่ โปรดักท์ส จำกัด	N/A	N/A
3. โครงการวางทอส่งก๊าซธรรมชาติไปยังบริษัท ฟ็อตเตอร์ส (ประเทศไทย) จำกัด	N/A	N/A
4. โครงการระบบทอขนส่งก๊าซธรรมชาติ ขนาดเส้นผ่านศูนย์กลาง 12 นิ้ว ของบริษัท แหลมอับัง เพาเวอร์ จำกัด	N/A	N/A
5. โครงการทอส่งก๊าซธรรมชาติ จากสถานีควบคุมก๊าซที่ WN-2 อำเภอบางปะกง จังหวัดฉะเชิงเทรา ถึงโรงไฟฟ้าพลังความร้อนร่วมบางปะอง จังหวัดสมุทรปราการ	N/A	N/A
6. โครงการทอส่งก๊าซบ่อวิน จังหวัดชลบุรี ของบริษัท บ่อวินเพาเวอร์ จำกัด	ชื่อบริษัท	เปลี่ยนชื่อบริษัทจาก บริษัท บ่อวินเพาเวอร์ จำกัด เป็น บริษัท โกลว์ โอไฟฟี่ จำกัด
7. โครงการระบบทอขนส่งก๊าซธรรมชาติและสถานีควบคุมความดันก๊าซของ บริษัท ตะวัน เนชั่นแนลพาวเวอร์ จำกัด (ปัจจุบันเปลี่ยนชื่อเป็น บริษัท โกลว์ เอสพีพี 11 จำกัด (โรงงาน 1))	ชื่อบริษัท	เปลี่ยนชื่อบริษัทจาก บริษัท ตะวัน เนชั่นแนลพาวเวอร์ จำกัด เป็น บริษัท โกลว์ เอสพีพี 11 จำกัด (โรงงาน 1)
	เจ้าของโครงการ	บริษัท โกลว์ เอสพีพี 11 จำกัด (โรงงาน 1) โอนกรรมสิทธิ์ทอส่งก๊าซฯ ให้ ปตท. เมื่อวันที่ 1 กุมภาพันธ์ 2558
8. โครงการทอส่งก๊าซธรรมชาติไปยังกลุ่มลูกค้า บริเวณแนวท่อฯ บริษัท ควอลิตี้ คอฟฟี่ โปรดักท์ส จำกัด ถนน สุวินทวงศ์	N/A	N/A
9. โครงการทอส่งก๊าซธรรมชาติอัลฟา-สุวินทวงศ์	N/A	N/A
10.โครงการทอส่งก๊าซธรรมชาติไปยัง บริษัท สหวิริยาเพลมิล จำกัด (มหาชน)	N/A	N/A
11.โครงการทอส่งก๊าซธรรมชาติไปยังโรงไฟฟ้าและไอน้ำเพื่ออุตสาหกรรม ของบริษัท อมตะ เพาเวอร์ จำกัด	เจ้าของโครงการ	บริษัท อมตะ เพาเวอร์ จำกัด โอนกรรมสิทธิ์ทอส่งก๊าซฯ ให้ ปตท. เมื่อวันที่ 1 สิงหาคม 2556



ตารางที่ 1.1-2 รายละเอียดการเปลี่ยนแปลงโครงการทอส่งก๊าซฯ ในพื้นที่ ปท.1 (ต่อ)

โครงการทอส่งก๊าซธรรมชาติ	การเปลี่ยนแปลง	รายละเอียดการเปลี่ยนแปลง
12.โครงการทอส่งก๊าซธรรมชาติไปยังโรงไฟฟ้าไทยเนชั่นแนล พาวเวอร์ 2 ของบริษัท ไทยเนชั่นแนล พาวเวอร์ จำกัด (ปัจจุบันเปลี่ยนชื่อเป็นบริษัท โกลว์ เอสพีพี 11 จำกัด (โรงงาน 2))	ชื่อบริษัท	เปลี่ยนชื่อบริษัทจาก ไทยเนชั่นแนล พาวเวอร์ จำกัด เป็น บริษัท โกลว์ เอสพีพี 11 จำกัด (โรงงาน 2) แจ้งเปลี่ยนชื่อบริษัท ตั้งแต่วันที่ 8 ธันวาคม 2554
	เจ้าของโครงการ	บริษัท โกลว์ เอสพีพี 11 จำกัด (โรงงาน 2) โอนกรรมสิทธิ์ทอส่งก๊าซฯ ให้ ปตท. เมื่อวันที่ 1 กุมภาพันธ์ 2558
13.โครงการทอส่งก๊าซธรรมชาติไปยังบริษัท จีเอ็มพี แพ็คเกจจิ้ง จำกัด และบริษัท เอเชียแปซิฟิกกลาส จำกัด	ชื่อบริษัท	เปลี่ยนชื่อบริษัทจากบริษัท จีเอ็มพี แพ็คเกจจิ้ง จำกัด และบริษัท เอเชียแปซิฟิกกลาส จำกัด เป็น บริษัท นำชัยพัฒนา แพ็คเกจจิ้ง จำกัด และบริษัท เอเชียแปซิฟิกกลาส จำกัด
14.โครงการทอเชื่อมระบบทอส่งก๊าซธรรมชาติเส้นที่ 1 จาก KP47 ถึง KP53	N/A	N/A
15.โครงการทอส่งก๊าซธรรมชาติไปยังโรงไฟฟ้าศรีราชา	เจ้าของโครงการ	บริษัท กัลฟ์ เอสอาร์ซี จำกัด โอนกรรมสิทธิ์ทอส่งก๊าซฯ ให้ ปตท. เมื่อวันที่ 12 กรกฎาคม 2565
16.โครงการทอส่งก๊าซธรรมชาติไปยังโรงไฟฟ้าตาสีทรี 2 โรงไฟฟ้าตาสีทรี 1 และโรงไฟฟ้าวังตาผิน	โครงการใหม่	บริษัท กัลฟ์ ทีเอส 2 จำกัด บริษัท กัลฟ์ ทีเอส 1 จำกัด และบริษัท กัลฟ์ วีทีพี จำกัด โอนกรรมสิทธิ์ทอส่งก๊าซฯ ให้ ปตท. เมื่อวันที่ 1 พฤศจิกายน 2565
17.โครงการทอส่งก๊าซธรรมชาติไปยังโรงไฟฟ้าตาสีทรี 4 และโรงไฟฟ้าตาสีทรี 3	โครงการใหม่	บริษัท กัลฟ์ ทีเอส 4 จำกัด และบริษัท กัลฟ์ ทีเอส 3 จำกัด โอนกรรมสิทธิ์ทอส่งก๊าซฯ ให้ ปตท. เมื่อวันที่ 1 พฤศจิกายน 2565

**ตารางที่ 1.4-1-15 สรุปมาตรการป้องกันและแก้ไขผลกระทบสิ่งแวดล้อม (ระยะดำเนินการ)**  
**ของโครงการทอสงก๊าซธรรมชาติในพื้นที่รับผิดชอบของสวนปฏิบัติการระบบทอเขต 1**  
**โครงการทอสงก๊าซธรรมชาติไปยังโรงไฟฟ้าศรีราชา**

องค์ประกอบ สิ่งแวดล้อม	มาตรการป้องกันและแก้ไขผลกระทบสิ่งแวดล้อม	สถานที่ดำเนินการ	ระยะเวลาดำเนินการ
มาตรการทั่วไป	- ปฏิบัติตามมาตรการป้องกันและแก้ไขผลกระทบสิ่งแวดล้อม และมาตรการติดตามตรวจสอบคุณภาพสิ่งแวดล้อมในรูปแบบแผนปฏิบัติการด้านสิ่งแวดล้อม ตามที่เสนอในรายงานการวิเคราะห์ผลกระทบสิ่งแวดล้อมของโครงการอย่างเคร่งครัด และใช้เป็นแนวทางในการกำกับควบคุม ติดตามตรวจสอบของหน่วยงาน ประชาชน และองค์กรที่เกี่ยวข้อง	ตลอดแนววางทอสงก๊าซฯ	ตลอดระยะเวลาก่อสร้างและดำเนินการ
	- บริษัท จะต้องได้รับอนุญาตให้ใช้พื้นที่ในการวางทอจากหน่วยงานที่เกี่ยวข้อง รวมทั้งต้องได้รับอนุญาตในการประกอบกิจการพลังงานที่เกี่ยวข้องก่อนเริ่มดำเนินการก่อสร้างโครงการ	ตลอดแนววางทอสงก๊าซฯ	ตลอดระยะเวลาก่อสร้างและดำเนินการ
	- นารายละเอียดในแผนปฏิบัติการด้านสิ่งแวดล้อมไปกำหนดในเงื่อนไขสัญญาับดำเนินการออกแบบ สัญญาก่อสร้าง สัญญาดำเนินการอย่างละเอียดชัดเจน เพื่อให้เกิดประสิทธิภาพและประสิทธิผลในทางปฏิบัติ และนำไปติดประกาศและเผยแพร่ให้กับชุมชนบริเวณพื้นที่โดยรอบโครงการรับทราบ	ตลอดแนววางทอสงก๊าซฯ	ตลอดระยะเวลาก่อสร้างและดำเนินการ
	- ดำเนินการตามแผนปฏิบัติการด้านสังคม ชุมชนสัมพันธ์ และการรับเรื่องร้องเรียน ตั้งแต่ระยะก่อนก่อสร้างโครงการ และดำเนินงานอย่างต่อเนื่องในระยะก่อสร้าง และระยะดำเนินการเพื่อให้ชุมชนเกิดความเข้าใจและเข้ามามีส่วนร่วมในทุกขั้นตอนของการพัฒนาโครงการ	ตลอดแนววางทอสงก๊าซฯ	ตลอดระยะเวลาก่อสร้างและดำเนินการ
	- จัดทำคู่มือระงับเหตุฉุกเฉินโครงการ และประชาสัมพันธ์คู่มือระงับเหตุฉุกเฉิน เพื่อให้ความรู้เกี่ยวกับการดำเนินการเมื่อเกิดเหตุฉุกเฉินต่อชุมชน ผู้ประกอบการ หน่วยงาน/ป้องกันและบรรเทาสาธารณภัยในพื้นที่ หน่วยงานด้านการจราจร และหน่วยงานต่าง ๆ ในพื้นที่อย่างต่อเนื่อง	ตลอดแนววางทอสงก๊าซฯ	ตลอดระยะเวลาก่อสร้างและดำเนินการ

ตารางที่ 1.4-1-15 (ต่อ)

องค์ประกอบ สิ่งแวดล้อม	มาตรการป้องกันและแก้ไขผลกระทบสิ่งแวดล้อม	สถานที่ดำเนินการ	ระยะเวลาดำเนินการ
มาตรการทั่วไป (ต่อ)	- ตรวจสอบความพร้อมของการดำเนินงานตามแผนฉุกเฉินอย่างสม่ำเสมอและฝึกซ้อมแผนฉุกเฉินอย่างต่อเนื่องกับชุมชน ผู้ประกอบการ หน่วยงานป้องกันสารอันตรายในพื้นที่ หน่วยงานด้านจราจร และหน่วยงานต่าง ๆ ในพื้นที่ เช่น นิคมอุตสาหกรรมเหมราช อีสเทิร์นซีบอร์ด โรงพยาบาลปลวกแดง ตรวจสอบความพร้อมและการฝึกซ้อมแผนฉุกเฉินต้องทำอย่างต่อเนื่องเพื่อเตรียมความพร้อมทั้งด้านแผนงาน การบังคับบัญชา การประสานงาน และความพร้อมของอุปกรณ์ เมื่อเกิดเหตุฉุกเฉิน	ตลอดแนววางทอสงัก้าชฯ	ตลอดระยะเวลาก่อสร้างและดำเนินการ
	- หากเกิดความเสียหายอันเนื่องมาจากการดำเนินการของโครงการให้ บริษัท ปตท. จำกัด (มหาชน) ดำเนินการจ่ายค่าชดเชยเร่งด่วนให้แก่ผู้ได้รับผลกระทบ เพื่อเป็นการบรรเทาทุกข์ฉุกเฉินในเบื้องต้น	ตลอดแนววางทอสงัก้าชฯ	ตลอดระยะเวลาก่อสร้างและดำเนินการ
	- บริษัท กัลฟ์ เอสอาร์ซี จำกัด ต้องจัดทำและเสนอรายงานผลการปฏิบัติตามแผนปฏิบัติการด้านสิ่งแวดล้อม ให้สำนักงานนโยบายและแผนทรัพยากรธรรมชาติและสิ่งแวดล้อม (สผ.) จังหวัดระยอง จังหวัดชลบุรี กรมธุรกิจพลังงาน การนิคมอุตสาหกรรมแห่งประเทศไทย และสำนักงานคณะกรรมการกำกับกิจการพลังงาน พิจารณาทุก ๆ 6 เดือน ทั้งในระยะก่อสร้าง และระยะดำเนินการ ตามแนวทางการนำเสนอผลการติดตามตรวจสอบผลกระทบสิ่งแวดล้อมของสำนักงานนโยบายและแผนทรัพยากรธรรมชาติและสิ่งแวดล้อม (สผ.)	ตลอดแนววางทอสงัก้าชฯ	ตลอดระยะเวลาก่อสร้างและดำเนินการ
	- หากผลการติดตามตรวจสอบคุณภาพสิ่งแวดล้อม แสดงให้เห็นแนวโน้มปัญหาสิ่งแวดล้อม บริษัทฯ ต้องดำเนินการปรับปรุงแก้ไขปัญหานั้นโดยเร็วและหากเกิดเหตุการณ์ใด ๆ ที่อาจก่อให้เกิดผลกระทบต่อสิ่งแวดล้อม บริษัทฯ ต้องแจ้งให้จังหวัดระยอง จังหวัดชลบุรี สำนักงานคณะกรรมการกำกับกิจการพลังงาน กรมธุรกิจพลังงาน และสำนักงานนโยบายและแผนทรัพยากรธรรมชาติและสิ่งแวดล้อมทราบโดยเร็ว เพื่อจะได้ประสานให้ความร่วมมือในการแก้ไขปัญหาดังกล่าว	ตลอดแนววางทอสงัก้าชฯ	ตลอดระยะเวลาก่อสร้างและดำเนินการ

ตารางที่ 1.4-1-15 (ต่อ)

องค์ประกอบ สิ่งแวดล้อม	มาตรการป้องกันและแก้ไขผลกระทบสิ่งแวดล้อม	สถานที่ดำเนินการ	ระยะเวลาดำเนินการ
มาตรการทั่วไป (ต่อ)	<ul style="list-style-type: none"> <li>- หากบริษัทฯ มีความประสงค์จะเปลี่ยนแปลงรายละเอียดโครงการ และ/หรือแผนปฏิบัติการด้านสิ่งแวดล้อม ให้บริษัทฯ แจ้งหน่วยงานผู้อนุญาตพิจารณา ดังนี้</li> <li>- หากหน่วยงานผู้อนุมัติหรืออนุญาตเห็นว่าการเปลี่ยนแปลงดังกล่าว เกิดผลดีต่อสิ่งแวดล้อมมากกว่าหรือเทียบเท่ามาตรการที่กำหนดไว้ในรายงานการวิเคราะห์ผลกระทบสิ่งแวดล้อม ที่ได้รับความเห็นชอบไว้แล้ว ให้หน่วยงานผู้อนุมัติหรืออนุญาตรับจดแจ้งให้เป็นไปตามหลักเกณฑ์และเงื่อนไขที่กำหนดไว้ในกฎหมายนั้น ๆ ต่อไป พร้อมทั้งให้จัดทำสำเนาการเปลี่ยนแปลงดังกล่าว ข้างต้นที่รับจดแจ้งไว้แจ้งให้สำนักงานนโยบายและแผนทรัพยากรธรรมชาติและสิ่งแวดล้อมเพื่อทราบ</li> <li>- หากหน่วยงานผู้อนุมัติหรืออนุญาตเห็นว่าการเปลี่ยนแปลงดังกล่าวอาจกระทบต่อสาระสำคัญในรายงานการวิเคราะห์ผลกระทบสิ่งแวดล้อมที่ได้รับความเห็นชอบไว้แล้ว ให้หน่วยงานผู้อนุมัติหรืออนุญาต จัดส่งรายงานการเปลี่ยนแปลงดังกล่าวให้สำนักงานนโยบายและแผนทรัพยากรธรรมชาติและสิ่งแวดล้อม เพื่อเสนอให้คณะกรรมการผู้ชำนาญการพิจารณารายงานการวิเคราะห์ผลกระทบสิ่งแวดล้อม (คชก.) ชุดที่เกี่ยวข้องให้ความเห็นชอบประกอบก่อนดำเนินการเปลี่ยนแปลง และเมื่อโครงการได้รับอนุมัติหรืออนุญาตให้มีการเปลี่ยนแปลงให้หน่วยงานผู้อนุมัติหรืออนุญาตแจ้งผลการเปลี่ยนแปลงดังกล่าว ให้สำนักงานนโยบายและแผนทรัพยากรธรรมชาติและสิ่งแวดล้อมเพื่อทราบ</li> </ul>	ตลอดแนววางท่อส่งก๊าซฯ	ตลอดระยะเวลาก่อสร้างและดำเนินการ
	<ul style="list-style-type: none"> <li>- เมื่อบริษัทฯ ได้โอนกรรมสิทธิ์ระบบท่อส่งก๊าซฯ ไปยังโครงการทอส่งก๊าซธรรมชาติไปยังโรงไฟฟ้าศรีราชา ของบริษัทฯ ให้กับบริษัท ปตท. จำกัด (มหาชน) เป็นผู้ดูแลรับผิดชอบ ในช่วงดำเนินโครงการแล้ว บริษัทฯ จะต้องแจ้งโอนกรรมสิทธิ์ระบบท่อส่งก๊าซฯ ดังกล่าว และความรับผิดชอบปฏิบัติตามมาตรการต่าง ๆ ในระยะดำเนินการของบริษัท ปตท. จำกัด (มหาชน) ให้สำนักงานนโยบายและแผนทรัพยากรธรรมชาติและสิ่งแวดล้อมทราบโดยเร็ว</li> </ul>	ตลอดแนววางท่อส่งก๊าซฯ	ตลอดระยะเวลาก่อสร้างและดำเนินการ



ตารางที่ 1.4-1-15 (ต่อ)

องค์ประกอบ สิ่งแวดล้อม	มาตรการป้องกันและแก้ไขผลกระทบสิ่งแวดล้อม	สถานที่ดำเนินการ	ระยะเวลาดำเนินการ
1. สังคม และการมีส่วนร่วมของประชาชน	- จัดให้มีระบบการรับเรื่องร้องเรียนเกี่ยวกับความเดือดร้อนของประชาชนอันเนื่องมาจากการพัฒนาโครงการและเร่งแก้ไขปัญหาโดยเร็ว	ตลอดแนววางทอส่งก๊าซฯ	ตลอดระยะเวลาดำเนินการ
	- จัดให้มีการประชาสัมพันธ์เพื่อเผยแพร่คู่มือการระงับเหตุฉุกเฉินของชุมชน และหมายเลขโทรศัพท์แจ้งเหตุกรณีเกิดเหตุฉุกเฉินเกี่ยวกับระบบทอส่งก๊าซธรรมชาติให้กับหน่วยงานต่าง ๆ ชุมชนในพื้นที่ใกล้เคียง และผู้ที่สนใจ ผ่านช่องทางการติดต่อสื่อสารช่องทางใดช่องทางหนึ่งดังต่อไปนี้ - เจ้าหน้าที่ประชาสัมพันธ์ของโครงการ - เอกสารเผยแพร่ - ป้ายประชาสัมพันธ์ - ผู้นำชุมชน - กิจกรรมอื่น ๆ ที่สอดคล้องกับวัตถุประสงค์ของมาตรการดังกล่าว เป็นต้น	ตลอดแนววางทอส่งก๊าซฯ	ตลอดระยะเวลาดำเนินการ
	- สนับสนุนการดำเนินกิจกรรมต่าง ๆ ของชุมชนหรือหน่วยงานในพื้นที่ตามความเหมาะสม เช่น การร่วมกิจกรรมตามเทศกาลประเพณี วันสำคัญของชุมชน การสนับสนุนด้านการกีฬา ด้านการศึกษา ด้านสาธารณสุข และสาธารณประโยชน์ต่าง ๆ เป็นต้น	ตลอดแนววางทอส่งก๊าซฯ	ตลอดระยะเวลาดำเนินการ
	- เผยแพร่ข้อมูลข่าวสารเกี่ยวกับก๊าซธรรมชาติและความปลอดภัย สร้างความรู้ ความเข้าใจและความเชื่อมั่นต่อระบบและองค์กรโดยผ่านสื่อประเภทต่าง ๆ เช่น การให้ความรู้เกี่ยวกับก๊าซธรรมชาติ ข้อมูลการตรวจสอบและบำรุงรักษาทอส่งก๊าซธรรมชาติ ความสำคัญของป้ายเตือนแนวทอ ช่องทางติดต่อระหว่างชุมชนกับโครงการการเผยแพร่ข้อมูลผ่านแผ่นพับ ใบปลิว เป็นต้น	ตลอดแนววางทอส่งก๊าซฯ	ตลอดระยะเวลาดำเนินการ

ตารางที่ 1.4-1-15 (ต่อ)

องค์ประกอบ สิ่งแวดล้อม	มาตรการป้องกันและแก้ไขผลกระทบสิ่งแวดล้อม	สถานที่ดำเนินการ	ระยะเวลาดำเนินการ
2. อาชีวอนามัยและความปลอดภัย	<b>(ก) การฝึกอบรมด้านอาชีวอนามัยและความปลอดภัย</b> - จัดให้มีการฝึกอบรมด้านอาชีวอนามัยและความปลอดภัยอย่างเหมาะสมแก่พนักงานที่ปฏิบัติงานเกี่ยวข้องกับการใช้ก๊าซฯ โดยหัวข้อที่ทำการฝึกอบรม เช่น - กฎระเบียบความปลอดภัย และวิธีการปฏิบัติงานอย่างปลอดภัยในเขตรบบท่อส่งก๊าซฯ - การใช้อุปกรณ์ป้องกันอันตรายส่วนบุคคล - วิธีการปฏิบัติกรณีฉุกเฉิน - การปฐมพยาบาลเบื้องต้น เป็นต้น	ตลอดแนววางท่อส่งก๊าซฯ	ตลอดระยะเวลาดำเนินการ
	<b>(ข) การป้องกัน ควบคุมการเกิดอุบัติเหตุก๊าซรั่ว และการลุกไหม้จากก๊าซรั่ว</b> - ตรวจสอบและบำรุงรักษาระบบท่อส่งก๊าซฯ อย่างสม่ำเสมอ โดยมีการเฝ้าระวัง และบำรุงรักษา ดังนี้ (1) การเฝ้าระวังแนวท่อ - ดำเนินการสำรวจพื้นที่วางท่อส่งก๊าซธรรมชาติ (Pipeline Patrolling) เพื่อให้เป็นไปตามมาตรฐาน ASME B31.8 หัวข้อ 851.2 และ 852.1 โดยการสำรวจกิจกรรมต่าง ๆ ในแนวทางที่อาจก่อให้เกิดผลกระทบ เช่น การก่อสร้างเหนือแนวท่อการต่อเสาสวม การขุดดิน เป็นต้น ประจำปีละ 4 ครั้ง	ตลอดแนววางท่อส่งก๊าซฯ	ตลอดระยะเวลาดำเนินการ
	- ดำเนินการสำรวจบำรุงรักษาป้ายเตือน (Pipeline Markers) เพื่อให้เป็นไปตามมาตรฐาน ASME B31.8 ข้อ 851.7 ดำเนินการพร้อมกับ Pipeline Patrolling ด้วยการเดินทางและทางรถยนต์ โดยตรวจสอบว่ามีการเคลื่อนย้ายป้ายเตือน มีการหักชำรุด หรือข้อความบนป้ายเตือนลบเลือนหรือไม่ เป็นต้น เป็นประจำปีละ 4 ครั้ง	ตลอดแนววางท่อส่งก๊าซฯ	ตลอดระยะเวลาดำเนินการ
	(2) การบำรุงรักษาแนวท่อ - สังเกตการณ์ทรุดตัวของท่อส่งก๊าซฯ และการกัดเซาะของดินที่ปิดทับท่อส่งก๊าซฯ (Pipe Settlement and Soil Erosion) บริเวณที่ดินอ่อน ทางน้ำไหลหรือทางลาดชัน เป็นประจำปีละ 1 ครั้ง	ตลอดแนววางท่อส่งก๊าซฯ	ตลอดระยะเวลาดำเนินการ

ตารางที่ 1.4-1-15 (ต่อ)

องค์ประกอบ สิ่งแวดล้อม	มาตรการป้องกันและแก้ไขผลกระทบสิ่งแวดล้อม	สถานที่ดำเนินการ	ระยะเวลาดำเนินการ
2. อาชีวอนามัยและความปลอดภัย (ต่อ)	(3) การสำรวจรอยรั่ว - สำรวจรอยรั่วของท่อส่งก๊าซธรรมชาติ (Pipeline Leakage Surveys) เพื่อให้เป็นไปตามมาตรฐาน ASME B31.8 หัวข้อ 851.3 และ 852.2 สำรวจด้วยการเดินเท้า โดยใช้การสังเกตสภาพแวดล้อมตามแนวท่อที่มีการเปลี่ยนแปลงได้ ใช้ร่วมกับเครื่องมือตรวจวัดก๊าซ (Gas Detector) เป็นประจำปีละ 1 ครั้ง	ตลอดแนววางท่อส่งก๊าซฯ	ตลอดระยะเวลาดำเนินการ
	- ตรวจสอบการชำรุดของวัสดุเคลือบท่อ (Coating Defect Survey) โดยตรวจวัด Voltage Gradient ด้วยวิธี DCVG ในดินเพื่อหาตำแหน่งที่วัสดุเคลือบท่อชำรุดและประมาณขนาดของแผลตลอดความยาวท่อ 10 ปีต่อครั้ง	ตลอดแนววางท่อส่งก๊าซฯ	ตลอดระยะเวลาดำเนินการ
	(4) การบำรุงรักษาระบบป้องกันการผุกร่อน - การตรวจสอบระดับแรงดันไฟฟ้าที่ใช้ป้องกันการผุกร่อนของท่อส่งก๊าซธรรมชาติ เพื่อให้เป็นไปตามมาตรฐาน NACE SP 0169 เป็นการตรวจวัดระดับแรงดันไฟฟ้าของระบบป้องกันการผุกร่อนของท่อส่งก๊าซที่จุด Test Post โดยท่อจะต้องมีความต่างศักย์เกิน -0.85 V และไม่เกินไป -1.5 V (เทียบกับ Copper Sulfate Electrode)	ตลอดแนววางท่อส่งก๊าซฯ	ตลอดระยะเวลาดำเนินการ
	- เพียงพอสำหรับป้องกันการผุกร่อนของท่อ และไม่ส่งผลกระทบต่อชนวนหุ้มท่อ เป็นประจำปีละ 2 ครั้ง	ตลอดแนววางท่อส่งก๊าซฯ	ตลอดระยะเวลาดำเนินการ
	- ตรวจสอบระดับแรงดันไฟฟ้าที่ใช้ป้องกันการผุกร่อนของท่อส่งก๊าซฯ ได้ดิน (Close Interval Pipe To Soil Potential Survey : CIPs) เพื่อตรวจดูว่าท่อส่งก๊าซฯ บริเวณใดมีค่าระดับแรงดันไฟฟ้าต่ำกว่ามาตรฐาน NACE SP 0169 โดยท่อจะต้องมีความต่างศักย์เกิน -0.85 V และไม่เกินไป -1.5 V (เทียบกับ Copper Sulfate Electrode) เป็นประจำปีละ 10 ครั้ง	ตลอดแนววางท่อส่งก๊าซฯ	ตลอดระยะเวลาดำเนินการ
	- ควบคุมให้มีการปฏิบัติตามนโยบายความปลอดภัยอาชีวอนามัยและสิ่งแวดล้อม และขั้นตอนคู่มือการปฏิบัติ กฎระเบียบความปลอดภัยเกี่ยวกับการปฏิบัติงานในเขตรบบท่อส่งก๊าซฯ	ตลอดแนววางท่อส่งก๊าซฯ	ตลอดระยะเวลาดำเนินการ

ตารางที่ 1.4-1-15 (ต่อ)

องค์ประกอบ สิ่งแวดล้อม	มาตรการป้องกันและแก้ไขผลกระทบสิ่งแวดล้อม	สถานที่ดำเนินการ	ระยะเวลาดำเนินการ
2. อาชีวอนามัยและความปลอดภัย (ต่อ)	- ดูแลรักษาป้ายแสดงตำแหน่งแนวทอสงก๊าซฯ ให้เห็นข้อความ และหมายเลขโทรศัพท์แจ้งเหตุอย่างชัดเจน	ตลอดแนววางทอสงก๊าซฯ	ตลอดระยะเวลาดำเนินการ
	- ประสานงานไปยังหน่วยงานเจ้าของพื้นที่วางทอ และหน่วยงานรับผิดชอบดูแลระบบสาธารณูปโภคบริเวณใกล้เคียงแนววางทอฯ ของโครงการ ให้แจ้งกิจกรรมใด ๆ ที่จะดำเนินการในเขตรบบทอสงก๊าซธรรมชาติแก่หน่วยงานรับผิดชอบเป็นการล่วงหน้า	ตลอดแนววางทอสงก๊าซฯ	ตลอดระยะเวลาดำเนินการ
	- จัดให้มีระบบการขออนุญาตทำงาน (Work Permit) เพื่อทำงานภายในพื้นที่เขตรบบทอสงก๊าซฯ ก่อนดำเนินการ	ตลอดแนววางทอสงก๊าซฯ	ตลอดระยะเวลาดำเนินการ
	<b>(ค) การเตรียมความพร้อมและการปฏิบัติงานกรณีก๊าซรั่ว</b> - จัดให้มีแผนระงับเหตุฉุกเฉินในการปฏิบัติงานฉุกเฉิน เพื่อควบคุมสถานการณ์ในทันทีที่เกิดอุบัติเหตุจากการรั่วของก๊าซ	ตลอดแนววางทอสงก๊าซฯ	ตลอดระยะเวลาดำเนินการ
	- ในกรณีที่บริษัท ฯ ได้ดำเนินการโอนระบบทอสงก๊าซธรรมชาติให้กับ บริษัท ปตท. จำกัด (มหาชน) ภายหลังก่อสร้างแล้วเสร็จ แผนฉุกเฉินระบบทอสงก๊าซธรรมชาติทั้งหมดของโครงการจะถูกปรับไปใช้แผนฉุกเฉินของ ปตท. หลังจากที่ ปตท. ได้รับการโอนกรรมสิทธิ์ระบบทอสงก๊าซธรรมชาติเรียบร้อยแล้ว	ตลอดแนววางทอสงก๊าซฯ	ตลอดระยะเวลาดำเนินการ
	- ฝึกซ้อมแผนระงับเหตุฉุกเฉิน อย่างน้อยปีละ 1 ครั้ง ร่วมกับหน่วยงานที่เกี่ยวข้อง เช่น หน่วยงานป้องกันและบรรเทาสาธารณภัยระดับอำเภอหรือจังหวัด เป็นต้น	ตลอดแนววางทอสงก๊าซฯ	ตลอดระยะเวลาดำเนินการ
	- จัดให้มีการทบทวน ปรับปรุง และประเมินประสิทธิภาพของแผนระงับฉุกเฉินของโครงการเป็นระยะ ๆ เพื่อให้สามารถปฏิบัติได้อย่างมีประสิทธิภาพ	ตลอดแนววางทอสงก๊าซฯ	ตลอดระยะเวลาดำเนินการ
	- จัดทำหมายเลขโทรศัพท์ของหน่วยงานที่ต้องประสานงานในกรณีเกิดเหตุการณ์ฉุกเฉิน ได้แก่ สถานีตำรวจ หน่วยบรรเทาสาธารณภัย โรงพยาบาล นิคมอุตสาหกรรมเหมราช อีสเทิร์นซีบอร์ด เป็นต้น	ตลอดแนววางทอสงก๊าซฯ	ตลอดระยะเวลาดำเนินการ

ตารางที่ 1.4-1-15 (ต่อ)

องค์ประกอบ สิ่งแวดล้อม	มาตรการป้องกันและแก้ไขผลกระทบสิ่งแวดล้อม	สถานที่ดำเนินการ	ระยะเวลาดำเนินการ
2. อาชีวอนามัยและความปลอดภัย (ต่อ)	- ติดตั้งเครื่องดับเพลิงแบบเคมีผงที่บริเวณสถานีควบคุมความดันและวัดปริมาณก๊าซธรรมชาติ (MRS) ของโรงไฟฟ้าศรีราชา	ตลอดแนววางทอส่งก๊าซฯ	ตลอดระยะเวลาดำเนินการ
	- จัดให้เจ้าหน้าที่ประจำที่ผ่านการฝึกอบรมเป็นอย่างดีเพื่อทำหน้าที่ควบคุมดูแลในกรณีเกิดการรั่วไหลของก๊าซ	ตลอดแนววางทอส่งก๊าซฯ	ตลอดระยะเวลาดำเนินการ
	- จัดให้มีระบบประกันภัยคุ้มครองชีวิตและทรัพย์สินที่ได้รับความเสียหายจากการดำเนินโครงการ	ตลอดแนววางทอส่งก๊าซฯ	ตลอดระยะเวลาดำเนินการ
	<b>(ง) มาตรการป้องกันการเกิดอุบัติเหตุจากบุคคลที่สามและการก่อวินาศกรรม</b>	ตลอดแนววางทอส่งก๊าซฯ	ตลอดระยะเวลาดำเนินการ
	- จัดให้มีระบบรักษาความปลอดภัยตลอด 24 ชั่วโมง บริเวณสถานีควบคุมความดันและวัดปริมาณก๊าซธรรมชาติ (MRS) ของโรงไฟฟ้าศรีราชา	ตลอดแนววางทอส่งก๊าซฯ	ตลอดระยะเวลาดำเนินการ
	- ตรวจสอบและบำรุงรักษาอุปกรณ์ป้องกันการรั่วไหลของก๊าซ อุปกรณ์ป้องกันอันตรายส่วนบุคคลและอุปกรณ์ควบคุมเพลิงที่ติดตั้งไว้ที่สถานีควบคุมก๊าซและสถานีควบคุมความดันและวัดปริมาณก๊าซธรรมชาติ (MRS) ของโรงไฟฟ้าศรีราชาอย่างสม่ำเสมอ	ตลอดแนววางทอส่งก๊าซฯ	ตลอดระยะเวลาดำเนินการ
	- ตรวจสอบความสมบูรณ์ของป้ายเตือนตำแหน่งทอส่งก๊าซ หรือสัญลักษณ์ให้สามารถมองเห็นข้อความและหมายเลขโทรศัพท์แจ้งเหตุฉุกเฉิน	ตลอดแนววางทอส่งก๊าซฯ	ตลอดระยะเวลาดำเนินการ
	- ประชาสัมพันธ์ขอความร่วมมือกับหน่วยงาน ชุมชน สถานประกอบการที่อยู่ใกล้เคียงช่วยสอดส่องดูแลมิให้ผู้ใดมาทำกิจกรรมที่อาจก่อให้เกิดความเสียหายกับแนวทอส่งก๊าซธรรมชาติของโครงการ รวมทั้งหากหน่วยงานใดจะดำเนินการก่อสร้าง ปรับปรุง หรือกระทำการเกี่ยวกับระบบสาธารณูปโภคในพื้นที่ เช่น การขอมบ่ารุงถนน ไฟฟ้า ประปา โทรศัพท์ เป็นต้น ในเขตระบบทอส่งก๊าซธรรมชาติ ต้องแจ้งให้ทราบล่วงหน้า รวมทั้งจัดให้มีเจ้าหน้าที่ประสานงานตลอดระยะเวลาดำเนินการ	ตลอดแนววางทอส่งก๊าซฯ	ตลอดระยะเวลาดำเนินการ
	<b>(จ) งานอาชีวอนามัยและความปลอดภัยสำหรับพนักงานปฏิบัติงาน</b>	ตลอดแนววางทอส่งก๊าซฯ	ตลอดระยะเวลาดำเนินการ
	- ควบคุมให้มีการใช้อุปกรณ์ป้องกันอันตรายส่วนบุคคลที่เหมาะสมในแต่ละประเภทของงาน	ตลอดแนววางทอส่งก๊าซฯ	ตลอดระยะเวลาดำเนินการ
	- ควบคุมให้มีการตรวจสอบสภาพของเครื่องมือ อุปกรณ์ก่อนนำมาใช้ปฏิบัติงาน	ตลอดแนววางทอส่งก๊าซฯ	ตลอดระยะเวลาดำเนินการ

ตารางที่ 1.4-1-15 (ต่อ)

องค์ประกอบ สิ่งแวดล้อม	มาตรการป้องกันและแก้ไขผลกระทบสิ่งแวดล้อม	สถานที่ดำเนินการ	ระยะเวลาดำเนินการ
2. อาชีวอนามัยและความปลอดภัย (ต่อ)	<ul style="list-style-type: none"> <li>- ขณะดำเนินการซ่อมแซมท่อก๊าซที่รั่ว ต้องปฏิบัติ ดังนี้</li> <li>- จัดให้มีระบบขออนุญาตเข้าทำงานบริเวณที่ทำการเชื่อมต่อ และการตรวจสอบรอบเชื่อมด้วยการเอ็กซเรย์</li> <li>- ควบคุมดูแลให้ผู้ปฏิบัติงานสวมใส่อุปกรณ์ป้องกันอันตราย เช่น ถุงมือ หมวกนิรภัย รองเท้านิรภัย เป็นต้น</li> <li>- กันเขตพื้นที่ทำการเชื่อมต่อ พร้อมทั้งติดตั้งเครื่องหมายเตือนแสดงเขตหวงห้ามที่อาจเกิดอันตราย</li> <li>- การตรวจวัดก๊าซในจุดปฏิบัติงานด้วย Gas Detector ตลอดเวลา</li> </ul>	ตลอดแนววางท่อส่งก๊าซฯ	ตลอดระยะเวลาดำเนินการ
	<ul style="list-style-type: none"> <li>- ขณะดำเนินการซ่อมแซมท่อก๊าซที่รั่ว ต้องปฏิบัติ ดังนี้</li> <li>- จัดให้มีระบบขออนุญาตเข้าทำงานบริเวณที่ทำการเชื่อมต่อ และการตรวจสอบรอบเชื่อมด้วยการเอ็กซเรย์</li> <li>- กันเขตพื้นที่ทำการเชื่อมต่อ พร้อมทั้งติดตั้งเครื่องหมายเตือนแสดงเขตหวงห้ามที่อาจเกิดอันตราย</li> <li>- การตรวจวัดก๊าซในจุดปฏิบัติงานด้วย Gas Detector ตลอดเวลา</li> <li>- กันบริเวณพื้นที่ทำการตรวจสอบรอยเชื่อม พร้อมทั้งห้ามมิให้ผู้ที่ไม่เกี่ยวข้องเข้ามาในพื้นที่ดังกล่าวโดยเด็ดขาด</li> <li>- พื้นที่ปฏิบัติงานตรวจสอบรอยเชื่อมด้วยการเอ็กซเรย์ ต้องจัดให้มีป้ายรังสีแสดงไว้โดยมีข้อความ และสัญลักษณ์ในป้าย ดังนี้</li> </ul> <div data-bbox="792 1222 940 1369" data-label="Image"> </div>	ตลอดแนววางท่อส่งก๊าซฯ	ตลอดระยะเวลาดำเนินการ

ตารางที่ 1.4-1-15 (ต่อ)

องค์ประกอบ สิ่งแวดล้อม	มาตรการป้องกันและแก้ไขผลกระทบสิ่งแวดล้อม	สถานที่ดำเนินการ	ระยะเวลาดำเนินการ
2. อาชีวอนามัยและความปลอดภัย (ต่อ)	- ผู้ปฏิบัติงานตรวจสอบรอยเชื่อมด้วยการเอ็กซเรย์ ต้องตรวจสอบและติด Film badge ก่อนดำเนินการเข้าปฏิบัติงาน	ตลอดแนววางทอสงก้าชฯ	ตลอดระยะเวลาดำเนินการ
	- ในกรณีที่มีการปฏิบัติงานซ่อมแซมระบบทอสงก้าชฯ ในบริเวณพื้นที่ที่เป็นดินอ่อน ต้องทำการควบคุมการปฏิบัติงานขุดเปิดพื้นที่ โดยจัดให้มีมาตรการป้องกันดินพังทลายที่เหมาะสม เพื่อให้เกิดความปลอดภัยต่อผู้ปฏิบัติงาน เช่น การติดตั้ง Sheet Pile บริเวณรอบพื้นที่ขุดเปิดหรือพิจารณาปรับความลาดชันของผนังบ่อให้เหมาะสม เป็นต้น	ตลอดแนววางทอสงก้าชฯ	ตลอดระยะเวลาดำเนินการ





**ตารางที่ 1.4-2-13 สรุปมาตรการติดตามตรวจสอบผลกระทบสิ่งแวดล้อม (ระยะดำเนินการ)**  
**ของโครงการท่อส่งก๊าซธรรมชาติในพื้นที่รับผิดชอบของส่วนปฏิบัติการระบบท่อเขต 1**  
**โครงการท่อส่งก๊าซธรรมชาติไปยังโรงไฟฟ้าศรีราชา**

องค์ประกอบสิ่งแวดล้อม	มาตรการติดตามตรวจสอบผลกระทบสิ่งแวดล้อม	สถานที่ดำเนินการ	ระยะเวลาดำเนินการ
1. สังคมและการมีส่วนร่วมของประชาชน	- ความคิดเห็นจากประชาชนเกี่ยวกับการดำเนินการระบบท่อส่งก๊าซฯ	ผู้นำชุมชน คริวเรือนและสถานที่ประกอบการ ที่อยู่ใกล้เคียงพื้นที่ก่อสร้างระบบท่อส่งก๊าซธรรมชาติ ระยะ 500 เมตร จากแนวท่อส่งก๊าซธรรมชาติ	1 ครั้ง ในปีแรกของระยะดำเนินการ หลังจากนั้นดำเนินการ 5 ปีต่อครั้ง ตลอดระยะเวลาดำเนินการ
2. อาชีวอนามัยและความปลอดภัย 2.1 การรั่วไหลและเหตุฉุกเฉิน	- การรั่วไหลของก๊าซ และเหตุฉุกเฉินที่เกิดขึ้น	พื้นที่ดำเนินการระบบขนส่งก๊าซธรรมชาติทางท่อ	ทุกครั้งที่เกิดเหตุและสรุปทุก ๆ 6 เดือน ตลอดระยะเวลาดำเนินการ
2.2 การเฝ้าระวังแนวท่อส่งก๊าซฯ	- สำรวจพื้นที่วางท่อส่งก๊าซธรรมชาติ (Pipeline Patrolling) ตามมาตรฐาน ASME B31.8 หัวข้อ 851.2 และ 852.2	พื้นที่ดำเนินการระบบขนส่งก๊าซธรรมชาติทางท่อ	ปีละ 4 ครั้ง
	- สำรวจบำรุงรักษาป้ายเตือน (Pipeline Markers) เพื่อให้เป็นไปตามมาตรฐาน ASME B31.8 หัวข้อ 851.7	พื้นที่ดำเนินการระบบขนส่งก๊าซธรรมชาติทางท่อ	ปีละ 4 ครั้ง
2.3 การบำรุงรักษาแนวท่อส่งก๊าซฯ	- สังเกตการณ์ทรุดตัวของท่อส่งก๊าซฯ และการกัดเซาะของดินที่ปิดทับท่อส่งก๊าซฯ (Pipe Settlement and Soil Erosion) บริเวณที่ดินอ่อนทางน้ำไหลหรือทางลาดชัน	พื้นที่ดำเนินการระบบขนส่งก๊าซธรรมชาติทางท่อ	ปีละ 1 ครั้ง
2.4 การสำรวจรอยรั่วของท่อส่งก๊าซฯ	- สำรวจรอยรั่วของท่อส่งก๊าซธรรมชาติ (Pipeline Leakage Surveys) เพื่อให้เป็นไปตามมาตรฐาน ASME B31.8 หัวข้อ 851.2 และ 852.2	พื้นที่ดำเนินการระบบขนส่งก๊าซธรรมชาติทางท่อ	ปีละ 1 ครั้ง
	- ตรวจสอบการชำรุดของวัสดุเคลือบท่อ (Coating Defect Survey)	พื้นที่ดำเนินการระบบขนส่งก๊าซธรรมชาติทางท่อ	ปีละ 1 ครั้ง



ตารางที่ 1.4-2-13 (ต่อ)

องค์ประกอบสิ่งแวดล้อม	มาตรการติดตามตรวจสอบผลกระทบสิ่งแวดล้อม	สถานที่ดำเนินการ	ระยะเวลาดำเนินการ
2.5 การบำรุงรักษาระบบป้องกันการผุกร่อน	- ตรวจสอบระดับแรงดันไฟฟ้าที่ใช้ป้องกันการผุกร่อนของท่อส่งก๊าซธรรมชาติที่จุด Test Post (Pipe to Soil Potential) เพื่อให้เป็นไปตามมาตรฐาน NACE SP 0169	ที่จุด Test Post	ปีละ 2 ครั้ง
	- ตรวจสอบระดับแรงดันไฟฟ้าที่ใช้ป้องกันการผุกร่อนของท่อส่งก๊าซฯ ใต้ดิน (Close Interval Pipe To Soil Potential Survey : CIPs) เพื่อตรวจสอบดูว่าท่อส่งก๊าซธรรมชาติ บริเวณใดมีค่าระดับแรงดันไฟฟ้าต่ำกว่ามาตรฐาน NACE SP 0169	ตลอดแนวท่อ	10 ปีต่อครั้ง